

**په افغانستان کې د محلي زده کړو د تعليمي پايولو او ټولنيزو اغېزو شننه (ALSE)**

تحقیقاتي لنډيز #6: د ټولنې ظرفیت څخه د لومړنيو زده کړو مدیریت کې تر همکارې پورې

د پروفیسور ډانا بردي (نیویارک پوهنتون)، جوئل میډیلټون (برکلي پوهنتون) او سائرس سامي (نیویارک پوهنتون) پروژه

تحقیقاتي لنډيز •• دویم کال •• دویمه کبه •• اگست ۲۰۱۷

او له دوی سره په تصمصم نیولو کې د کلیوالو برخه اخیستل شامل دي. دا لنډيز زموږ تر پالیسي راپور مخکې خپرېږي. په هغه راپور کې به د دې ادارو په اړه نور تفصیلي مالومات ذکر شوي وي.

**پېژندنه**

د افغانستان د دولت د ښاروندي میثاق د ملي لومړیتوب نوی پروګرام (یا د ښاروندي میثاق)، محلي حکومتولي ته د هیواد سراسر د عامه خدماتو په عرضه کولو کې واضح رول او مسئولیت سپارلی دی چې په ترڅ کې یې د کلیو په کچه د کیفیت لرونکې تعلیم و تریبې د نظارت مسئولیت دکلي انکشافی شورا (CDC<sup>1</sup>), فرعي کمیټې یې (ES<sup>2</sup>), او د ښوونځي اداري شورا (SMS<sup>3</sup>) ته سپارل شوی دی. دا اصلا د پوهنې وزارت د محلي زده کړو پالیسي سره سر لکوي ځکه په یاده پالیسي کې د محلي زده کړو د ټولګیو مدیریت کې د کلیوالو فعاله ونډې باندې تاکید شوی دی. که څه هم په افغانستان کې د ټولشمولي پوهنې په راتلونکي کې دا محلي ادارې — د کلي انکشافی شوراګانې، تعلیم و تریبې فرعي کمیټې، او د ښوونځي اداري شوراګانې — اغېزناک او وسیله یي رول لري، خو بیا هم، د دې مسئولیت د اخیستلو په پار د دوی د وړتیا په اړه زیات مالومات نشته. حتا لومړني مالوماتو ته لاسرسی نشته، مثلاً، ایا د ملي پیوستون پروګرام څخه وروسته دکلي انکشافی شوراګانې اوس هم فعالیت لري که نه. په ورته توګه، د تعلیم و تریبې فرعي کمیټو او ښوونځي اداري شوراګانو په اړه هم د مالوماتو کمی دی.

ډېره مهمه ده چې د دې ادارو په اړه زیات وپوهېږو څو وکولی شو دا دارې ځواکمنې او حایه کړو. په همدې پار، السې (ALSE) د اداري ارزونې سروې دکليو انکشافی شوراګانو، تعلیم و تریبې فرعي کمیټو او ښوونځي اداري شوراګانو په اړه د هرات، غور، دایکندي، بامیان، پروان او کاپیسا په 180 کلیو کې ترسره کړه. یاده سروې د همدغو ادارو د فعالیت، د ظرفیت لورولو ترینګونو کې اشتراک، او د د دوی د مدیریتي فعالیتونو په اړه وه. دا موندنې به له هغه هڅو سره مرسته وکړي چې په افغانستان کې دکليو-کچې تعلیم د بقاء او پایښت په اړه کېږي، هغه چې د محلي زده کړو پالیسي او ښاروندي میثاق موخه هم ده.

دا تحقیقاتي لنډيز د دې ادارو د اساسي فعالیتونو په اړه موندنې وړاندې کوي. په دې فعالیتونو کې د دوی د جلسو تعدد، د غړیو اشتراک، له جلسو څخه نوب اخیستل،

<sup>1</sup> دا دکلي په کچه شورا ده چې په اول کې د ملي پیوستون پروګرام تاسیس کړې ده. میثاق شېروندي پروګرام کې، دا شورا د ټولنې له خوا مخته وړونکي پراختیایي پروګرام سرلارې وي چې له مرکزي دولت سره به وصل وي.

<sup>2</sup> دا تعليمي شورا یا د محلي زده کړو ټولګي شورا ده چې د محلي زده کړو پلي کوونکو موسساتو تاسیس کړې ده. د ښاروندي میثاق پروګرام کې به دا شورا دکلي انکشافی شورا د تعلیم و تریبې فرعي کمیټه شي.

<sup>3</sup> دا د محراقي ښوونځي شورا ده چې کېدونوال یې والدین، استادان او د ښوونځي اداري کسان دي. ښوونځي اداري شورا د محلي زده کړو بقاء کې اغېزناک رول لري، په ځانګړې توګه د مسئولیتونو انتقال کې، ځکه دا شورا د ټولګي او پوهنې امریت او ریاست ترمنځ اړیکه جوړوي.

**میتود**

په ذکر شویو شپږ ولایتونو کې، السې (ALSE) دکليو انکشافی شوراګانو، تعلیم و تریبې فرعي کمیټو، او ښوونځي اداري شوراګانو سره د مخامخ فوکس ګروپ مصاحبو په وسیله سروې پلې کړه. سروې کوونکو هر ګروپ سره مصاحبه وکړه چې له دريو تر شپږ غړي کېدونوال به یې لرل. د محلي دودونو په نظر کې نیولو، سروې کوونکو په ځینې سیمو کې له نارینه او ښځینه غړیو سره بېلې فوکس ګروپ مصاحبې وکړې.

**تحلیل**

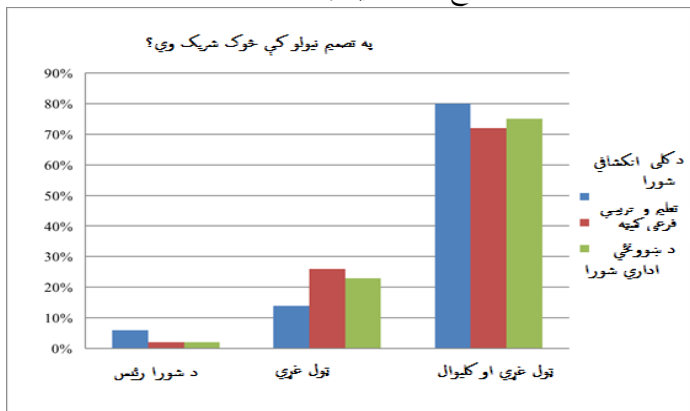
په مجموع کې، موږ 179 دکلي انکشافی شوراګانو، 220 تعلیم و تریبې فرعي کمیټو، او 114 د ښوونځي اداري شوراګانو سروې پلې کړې چې په ترتیب 715، 615، او 469 غړیو پکې کېدون وکړ. جدول ۱ د سروې څلورو پوښتنو په اړه مالومات وړاندې کوي چې له له ټولو دريو شوراګانو شوي دي. دا پوښتنې د یادو شوراګانو د غونډو د منظموالي او رسمي توب په اړه وې. د رسمي توب د مالومولو لپاره موږ دوه معیاره استمال کړل: د هرې ادارې قابلیت چې د خپلو جلسو لیکلي مواد (نوټونه) وړاندې کړي او همدارنګه په هره غونډه کې حداقل د نیایي غړیو کېدون. جدول د هرې پوښتنې لپاره ولایتي اوسط او همدارنګه ټولیز اوسط ښيي.

جدول ۱: د جاساتو شمېر

	مخونه		پروان		کاپیسا		هرات		غور		دایکندي		بامیان	
	mean	count	mean	count	mean	count	mean	count	mean	count	mean	count	mean	count
په تېرو دوه کلونو کې له جلسو سره تناسب														
CDC	0.63	16	0.71	41	0.83	29	0.94	17	0.81	36	0.87	46	0.80	185
ES	1.00	17	0.92	36	0.96	23	0.95	22	0.71	41	0.90	81	0.89	220
SMS	0.92	13	0.88	25	1.00	23	1.00	6	1.00	16	1.00	31	0.96	114
په تېرو دوه کلونو کې د جلساتو شمېر														
CDC	3.00	16	3.37	41	4.72	29	6.06	17	5.06	36	4.93	46	4.51	185
ES	5.71	17	5.81	36	5.22	23	6.18	22	4.22	41	5.33	81	5.30	220
SMS	5.46	13	5.36	25	6.30	23	7.00	6	7.00	16	6.23	31	6.11	114
له جساتو څخه د نوب لیکلو شواهد														
CDC	0.25	16	0.02	41	0.10	29	0.00	17	0.19	36	0.02	46	0.09	185
ES	0.56	16	0.06	36	0.17	23	0.18	22	0.15	41	0.07	81	0.12	220
SMS	0.77	13	0.20	25	0.57	23	0.00	6	0.75	16	0.65	31	0.53	114
له هغه جلسو سره تناسب چې تر 750 زیاتو غړیو پکې کېدون کړی وي														
CDC	0.56	16	0.54	41	0.69	29	0.88	17	0.72	36	0.74	46	0.68	185
ES	0.94	17	0.92	36	0.83	23	0.95	22	0.68	41	0.85	81	0.85	220
SMS	0.69	13	0.68	25	0.87	23	1.00	6	0.88	16	0.87	31	0.82	114

په اوسط ډول، درې وارو ادارو په تېرو دوه کلونو کې په لوی تناسب جلسې کړې دي. په مجموع کې، د ښوونځي اداري شورا د جلسو لوړ تناسب (0.96) یا حداقل یوه جلسه، درلود. د تعلیم و تریبې فرعي کمیټې او کلي انکشافی شوراګانو هم د جلسو لوړ تناسب درلود چې په ترتیب سره 0.89 او 0.80 و. ولایتي اوسطونه د ادارو ترمنځ ورته وو.

ممكن له دې امله وي چې ځواب ويونكو په تصميم كې د خلكو اشتراك او له تصميم څخه د خلكو د خبرېدلو ترمنځ فرق نه وي كړي.



چارت ۱: په تصميم نيولو كې اشتراك

### پايلې او وړانديزونه (Policy Implications)

د پيا څرګندوي چې درې واړه ادارې (د كلي انكشاف شورا، د تعليم و تربيه فرعي كمېټې او د بنوونځيو اداري شوراګانې) فعاليت لري. دوى جلسې كوي او له جلسو څخه وخت نا وخته يادابنت اخلي. د كلي كچې ادارې (انكشاف شوراګانې او تعليم و تربيه فرعي كمېټې) د بنوونځي اداري شوراګانو په پرتله چې د كليو له منځه داسې جوړښت دى چې له محراقي مكاتب سره تړلى دى او ځكه نو د پوهنې امریت ته نژدې دى - په خورا پيکه رسمي توګه فعاليت لري. درې واړو ادارو د دوى په تصميم نيولو بهير كې د كليوالو د پراخې ونډې راپور ورکړ. خو، تعقيبي پوښتنو څرګنده كړه چې د كلي مشرانو دا تصاميم وروسته له دې چې نيول كېږي، له خلكو سره شريكوي.

ځنګه چې د كلي انكشاف شوراګانې، تعليم و تربيه فرعي كمېټې، او بنوونځي اداري شوراګانې موجودې دي او فعاليت لري، دوى لا حيايه او تقويه كېداى شي ترڅو خدمات، په ځانګړې توګه تعليمي هغه د بناروندي ميثاق له ارونو سره سم وړاندې كړي؛ خو، د دوى د موجود ظرفيت لوړولو لپاره به ترينګونو ته اړتيا وي.

د ظرفيت جوړولو ترينګونه چې په راتلونكې كې دايرېږي، بايد په دې اړه وي چې دوى ځنګه جلسې دايرې كړي او كليوال هم پكې كډون وكوي. مور وړانديز كوو چې د دې ادارو لپاره د راتلونكې حيايې پروګرام لاندې مضامين باندې وڅرخي:

- د ادارو جلسې رسميت پيدا كړي تر څو غونډې په منظم ډول ترسره شي او د غړي پكې زيات كډون وكړي، يادابنت ځيني واخيستل شي.
- په ټولنه كې د مالوماتو شريكول تنظيم شي تر څو له موجود كار او هڅو څخه ټول كليوال خبر اوسي.
- له ادارو سره مرسته وكړي څو دوى په تصميم نيولو كې د خلكو د شراكت اهميت درك كړي او پوه شي هغوى ځنګه دخپل كړي.

دويمه پوښتنه په تېرو دوه كلونو كې د جلساتو د شمېر په اړه وه. يوځل بيا، د بنوونځي ادارې شورا زياتې جلسې كړې دي چې 6.11 كېږي. د تعليم و تربيه فرعي كمېټې او كلي انكشاف شورا په ترتيب 5.30 او 4.47 جلسې كړې وې.

د كلي انكشاف شورا د جلسو شمېر په باميان او دايكندي كې تر نورو ولايتونو كم و؛ په اسط ډول په هر ولايت كې درې جلسې. كيني مالومات څرګندوي چې د ملي پيوستون له خوا د دوى تر تاسيس وروسته د دوى جلسې زياتې وې، خو وروسته بيا يواځې هله جلسې كېداى چې كله به ملي پيوستون سره تړلې كومه پروژې وه او يا به په كلي كې كومه بله ځانګړې مسئله پيدا شوې وه. كله چې به كومه پروژې او يا كومه ځانګړې مسئله نه وه، د كلي انكشاف شورا به عموما جلسه نه كوله.

ورپسې، د شوراګانو د هغه جلساتو تناسب وړاندې كوو چې جلساتو څخه نوت يې هم درلود. په مجموع كې، شاوخوا نيم (0.53) اداري شوراګانو وكولى شو چې نوتونه ونيسي. خو، د تعليم و تربيه فرعي كمېټې (0.12) او د كلي انكشاف شورا (0.08) چې خورا كم تناسبونه دي، نوتونه وړاندې كړاى شول. د كلي انكشاف شورا او تعليم و تربيه فرعي كمېټې كم تناسبونه ممكن له دې امله وي چې د دغو شوراګانو غونډې غير رسمي وي ځكه نو اسناد جوړول او نوت ليكل پكې خورا كم دي.

په اخر كې، د هغه جلساتو تناسب وړاندې كوو چې پكې له 50٪ څخه زياتو غړو كډون كړى وو. د تعليم و تربيه فرعي كمېټې او بنوونځي اداري شورا لپاره ملي اوسط لور دى، خو د كلي انكشاف شورا تناسب زيات كم دى چې 0.68 دى. خو، د كلي انكشاف شورا ولايتي اوسط لوى رينج لري چې په دايكندي كې 0.54 دى خو په هرات كې 0.88 كېږي. په دايكندي او باميان كې د هغه غونډو د كم شمېر علت، چې تر نيم زيات فيصدي غړي پكې حاضر وي، ممكن دا وي چې په دې ولايتونو كې غونډې هم كې كېږي.

د دې لپاره چې وپوهېږو په دې جلسو كې ځنګه تصميم نيول كېږي، مور پر دې تركيز وكړ چې په دې تصميم نيولو كې څوك ښكېل وي. د بناروندي ميثاق له مخې، كليوال بايد د خدماتو لپاره وړانديز وكړي، نو د دوى مالومات او ښكېلتيا د ټولنې د اړتيا په پوره كېداى كې پريكېده رول لري.

چارت 1 د دې شوراګانو د تصميم نيولو په اړه دى چې څومره ټول شموله دى. سروې كوونكو هرې شورا ته درې انتخابه وركړل چې دوى يې ترې خوښ كړي چې څوك په تصميم نيولو كې شريك دي: (1) د شورا رئيس، (2) د شورا ټول غړي، (3) ټول غړي او كليوال. د دريو واړو شوراګانو اكثريت ځواب ويونكو وويل چې په تصميم نيولو كې يې هم د شورا غړي او هم كليوال شامل وي.

د دې موندنو د روښانولو او زياتولو لپاره مور په تصميم نيولو كې د كليوالو د برخې اخيستلو دا لويه اندازه نور هم وسپړله. سروې كوونكو له ځواب ويونكو وپوښتل چې ځنګه دوى د خپلو جلساتو مالومات او تصميم نيول له نورو كليوالو سره شريكوي. اكثريت په دې اړه وغږېدل چې دوى ځنګه له تصميم وروسته غونډه جوړوي چې ټول كليوال او د كلي مشر ترې خبر كړي او يا په مسجد كې غونډه جوړه كړي يا هم د ماښام تر لمانځه وروسته خلكو سره بحث وكړي. د كلي انكشاف شورا ځيني غړيو دا توضيح هم وكړه چې دوى په مسجد كې په څه ډول خپل تصميم خلكو سره شريكوي. يواځې كم شمېر غړيو وويل چې دوى خپلو جلسو ته كليوال هم دعوتوي، ځكه نو تصميم د كليوالو په حضور كې نيول كېږي. ځكه نو د اشتراك لويه اندازه